

ESI- JA TARVESELVITYS

JOKELAN UUSI PALOASEMA



19.10.2018

Sisällysluettelo

ESI- JA TARVESELVITYS JOKELAN UUSI PALOASEMA	2
1.TARVESELVITYSRYHMÄN JÄSENET	2
2.TARVESELVITYSPROSESSI.....	2
3.TARPEEN MÄÄRITTELY	2
3.1 TOIMINNAN KUVAUS, NYKYTILANNE JA TULEVA	2
3.2 NYKYINEN KÄYTTÖ JA ENNUSTEET TULEVASTA	4
3.3 NYKYISET PALOASEMAN TILAT JA NIIDEN KÄYTTÖ	4
3.4. TOIMINNAN TARKOITUKSENMUKAINEN JÄRJETÄMINEN	5
3.5 SEURAUKSET MIKÄLI HANKETTA SIIRRETÄÄN ETEENPÄIN TAI SE JÄÄ TOTEUTUMATTA.....	6
3.6 HANKKEEN KIIREELLISYYS	6
4. TAVOITTEIDEN ASETTELU	7
4.1 TARVITTAVIEN TILOJEN ARVIOITU MÄÄRÄ JA TARKOITUKSEN MUKAINEN SIIJOITTELU	7
4.2 TILOJEN SUUNNITELTU KÄYTTÖIKÄ.....	7
4.3 ARVIOIDUT KOKONAISKUSTANNUKSET.....	8
4.4 VAIHTOEHTOISET PALVELUNTUOTANTOTAVAT	8
4.5 TILOJEN YHTEISKÄYTTÖ	8
5.RATKAISUMALLIT.....	8
5.1 TILANHANKINTAVAIHTOEHDOT	8
5.2 MAHDOLLISET VALTIONOSUUDET.....	9
5.3 RAKENNUSPAIKKA JA VAIHTOEHTOISET SIJAINNIT	9
5.4 ALUSTAVAT KUSTANNUSSELVITYKSET	10
6. HANKEPÄÄTÖSEHDOTUS.....	10
7. LIITTEET.....	11

ESI- JA TARVESELVITYS JOKELAN UUSI PALOASEMA

1.TARVESELVITYSRYHMÄN JÄSENET

Ritva Lappalainen, tilakeskuksen päällikkö, Tuusulan kunta

Mikko Heikkilä, hankesuunnittelija, Tuusulan kunta

Lauri Kopposela, kavasuunnittelija, Tuusulan kunta

Mikko Ilmonen palvelupäällikkö, Keski-Uudenmaan Pelastuslaitos, Vantaa

Eero Rahikka, kiinteistöpäällikkö, HUS - Tilakeskus

Anu Miettinen, ensihoitopäällikkö, HUS - Ensihoito

Juha-Matti Lempinen, Jokelan VPK

Pekka Salmi, arkkitehti, P&R Arkkitehdit Oy

2.TARVESELVITYSPROSESSI

Tuusulan Tilakeskus käynnisti tammikuussa 2018, yhdessä Keski-Uudenmaan pelastuslaitoksen ja HUS:in edustajien kanssa esi- ja tarveselvitystyön, jonka tarkoituksena on selvittää vaihtoehtoiset mahdollisuudet Jokelan paloaseman täysipainoisen toiminnan turvaamiseksi ja tulevien laajentumistarpeiden toteuttamiseksi. Kesäkuussa 2018 työryhmään liittyi mukaan myös Jokelan VPK:n edustaja.

Tarve selvitystyölle syntyi, kun paloaseman ensihoitoyksikön tiloissa työskentely oli alkanut osoittautua mahdottomaksi tilojen ahtauden, toimimattomuuden sekä huonontuneen sisäilman takia. Akuuttina ratkaisuna päädyttiin hankkimaan siirrettävä väistötilarakennus paloaseman pihalle (syksyllä 2018) ja keskipitkän- ja pitkäntähtäimen ratkaisuna päätettiin käynnistää esi- ja tarveselvitys, jonka tavoitteena on kartoittaa paloaseman tilatarpeet tulevina vuosina sekä löytää ratkaisu paloasematoiminnan turvaamiseksi Jokelan alueella.

ESI- JA TARVESELVITYS

HANKKEEN NIMI: Jokelan uusi paloasema

Hanke ei toistaiseksi ole Tuusulan kunnan investointiohjelmassa.

3.TARPEEN MÄÄRITTELY

3.1 TOIMINNAN KUVAUS, NYKYTILANNE JA TULEVA

Jokelan nykyinen paloasema (Opintie 5) koostuu kahdesta erillisestä rakennuksesta sekä pihavarastosta. Paloaseman tiloissa toimii tällä hetkellä Keski- Uudenmaan pelastuslaitoksen ja HUS:in ensihoitoyksiköt sekä Jokelan VPK.

Vanha paloasemarakennus (437 brm²) on valmistunut 1956 ja on kokonaan VPK:n käytössä. Rakennuksessa on mm. autotallit, toimisto-, oleskelu- ja kerho-/koulutustilat sekä letkutorni. Rakennuksen on suunnitellut rkm. Åke Talberg.

Keski-Uudenmaan maakuntamuseon alustavan lausunnon mukaan vanhan paloasemarakennuksen säilyttäminen on ensisijainen tavoite.

Uusin paloasemarakennus (350 brm²), jossa on autotallit, autojen pesutila sekä ensihoitoyksikön henkilöstötilat, on valmistunut 1989. Puolet tiloista on VPK:n käytössä ja puolet HUS:n ensihoitoyksikön käytössä. Rakennuksen on suunnitellut Arkkitehtitoimisto Juhani Palmqvist Oy.

Syksyllä 2018 rakennukseen on liitetty tilapäinen, siirrettävä rakennus (153 brm²), joka toimii ensihoitoyksikön henkilöstötilana. Ensihoitoyksikön vanhat henkilöstötilat on luovutettu VPK:n käyttöön.

Pihalla on myös eristämätön varistorakennus (47,5 m²) joka on valmistunut 1977.

Nykyisiin rakennuksiin ei ole tehty merkittäviä korjauksia ja rakennukset ovat jo käyttöikänsäkin puolesta täydellisen peruskorjauksen tarpeessa.

Keski-Uudenmaan Pelastuslaitos on suunnitellut tulevaisuudessa sijoittavansa Jokelan paloasemalle myös oman ns. kärkiyksikön (=yksi paloauto + 2 palomiestä).

Kärkiyksikkö tulee ajankohtaiseksi Jokelan alueen asukasmäärän ja rakennuskannan kasvaessa. Jokelan taajama alkaa nykyisin kuulua pelastustoimen II- riskiluokkaan, mikä tarkoittaa, että ensimmäisen yksikön tulisi tavoittaa onnettomuus kohde 10 min sisällä. Pelkästään sopi-muspalokunnan toimesta ei aina tätä tavoitetta saavuteta.

Lisäksi HUS on pohtimassa uutta sijoituspaikkaa ensihoitokeskukselle, johon tarkoitukseen Jokelan uusi paloasema olisi mm. sijaintinsa puolesta varteenotettava ratkaisu. Ensihoitokeskuksen tarvitsemat tilat ovat: neljä sairaankuljetusauton tallipaikkaa, kaksi toimistohuonetta sekä henkilökunnan tarvitsemat muut tilat.

Nykyisin käytössä olevat tilat ovat vanhanaikaiset ja ne soveltuvat huonosti tämän hetken tarpeisiin. Rakennus- ja talotekniikka ovat teknisen käyttöikänsä lopussa. Tällä hetkellä ensihoidon henkilökunta käyttää rakennusta vuorokauden ympäri. Tulevaisuudessa myös pelastustoimen henkilökunta tulee käyttämään rakennusta vuorokauden ympäri

Olosuhteet ympärivuorokautiselle työskentelylle ovat puutteelliset.

Ensihoidossa työskentelee molempien sukupuolten edustajia, mikä tulee myös huomioida tilojen suunnittelussa.

Paloasemalle on aikoinaan rakennettu tilat Jokelan VPK:lle, joten myös tulevaisuudessa VPK:n tarvitsemat tilat tulee huomioida tilasuunnittelussa.

Tulevaisuuden tavoitteena on saada pelastustoimen ja ensihoidon tarpeisiin terveelliset, nykyaikaiset ja toimivat tilat, jotka palvelevat toimintaa tarkoituksenmukaisesti.

”Puhdas paloasema” toimintamalli on muodostunut valtakunnalliseksi käytännöksi paloasemilla. Sillä pyritään estämään ja vähentämään palomiesten altistumista erilaisille haitallisille yhdisteille tulipalon ja harjoitusten jälkeen paloasemalla. Tutkimuksien mukaan palomiesten

suurin altistuminen tapahtuu tulipalon ja harjoitusten jälkeen huoltotehtävissä, koska likaantuneen kaluston, varusteiden ja vaatteiden pesun yhteydessä haitta-aineet leviävät puhtaisiin ns. oleskelutiloihin, ellei tilojen välillä ole sulkualueita.

3.2 NYKYINEN KÄYTTÖ JA ENNUSTEET TULEVASTA

Tämän hetkinen ensihoitajien pätevystävyyden vahvuus on 3-4 hlöä. Ennuste seuraaville vuosille on kahden henkilön lisäys pelastustoimeen, yhden kärkiyksikön (kevyt paloauto) valmiuden nostamiseksi. Sairaanhoidopiiriin mukaan tarkkaa ennustetta SOTEN vaikutukseen ensihoidon resursseihin ei voida vielä arvioida. On mahdollista, että lisäresursseille on tarvetta hoitopaikkojen keskittymisen vuoksi.

HYSHAn alueen väestön kasvukehitys on positiivinen ja myös väestön ikääntymisen myötä tarve ensihoidon lisäyksiköille kasvaa lähitulevaisuudessa

Pelastuslaitoksen operatiivisen toiminnan ja ensihoidon vuorotyössä tiloja käytetään ympäri vuorokauden (24/7) koko vuoden ajan.

Paloasema tulee säilymään myös tulevaisuudessa Jokelassa, koska etäisyydet Keski-Uudellamaalla ovat pitkät. Keski-Uudenmaan pelastuslaitos on teettänyt riskianalyysin, jonka perusteella Jokelan paloasema on mukana riskiruutuluokituksessa. Pelastustoimen toimintavalmiuden suunnittelussa on huomioitu pelastusyksiköiden toimintavalmiusaika eli aika hälytyksestä siihen, kun ensimmäinen yksikkö on paikalla.

Jokelan paloasemalta pelastuslaitos palvelee hälytyksissä Jokelan lisäksi mm. Hyvinkäätä ja Järvenpäästä ja Nurmijärveä (liittet 2 ja 2.1)

3.2.1. HENKILÖSTÖ

Vakinaista henkilöstöä Jokelan toimipisteessä on tällä hetkellä 16 henkilöä. Henkilöstö jakautuu 4 vuoroon. Jokaisessa vuorossa (09.00-09.00) on vahvuutta maksimissaan 4 henkilöä, joista kaikki ovat toistaiseksi ensihoidossa.

HUSn henkilöstö tekee töitä 6 vuorossa klo 8-17 ja klo 17-08 24/7. Päivystävän kenttäjohtajan lisäksi tiloissa on päivittäin 1-2 kenttäjohtajaa ns. toimistopäivällä. Tämän lisäksi Jokelan paloaseman väistötiloissa toimii ensihoidon hallinto (ensihoitopäällikkö ja vastuulääkäri).

Kenttäjohtajan työparista on tehty muutosblokkiehdotus HUSssa, joten todennäköisesti tulevaisuudessa KJ-yksikköön tulee toinen työntekijä 24/7.

Lisäksi tiloissa toimii Jokelan sopimuspalokunnan henkilöstöä harjoituksien, koulutuksien ja hälytystehtävien aikana.

3.3 NYKYISET PALOASEMAN TILAT JA NIIDEN KÄYTTÖ

Nykyisen paloaseman toiminnallisina puutteina koetaan

- aseman tilojen ahtaus
- valmiustilojen pienuus ja ahtaus

- asianmukaisten sosiaalitulojen puute
- teknisten huoltotilojen vanhanaikaisuus ja osittainen puute
- varastotilojen vähäisyys ja epäkäytännöllisyys
- ⊖ ensihoidon toimistotilojen puute
- kokoontumis- ja koulutustilojen puute
- kulunvalvonnan hankala toteuttaminen

Yleisesti paloaseman pienuudesta ja vanhanaikaisuudesta johtuen puhtaita ja likaisia tiloja ei pystytä erottamaan.

Nykyisellään tilat ovat ympärivuorokautisessa käytössä vuoden jokaisena päivänä. Toiminta on laajentunut käsittämään myös ensihoidon palvelutuotantoa; ensihoitokeskuksen yksiköt on sijoitettu Jokelan asemalle. Se on tuonut omalta osaltaan lisää ahtautta niin valmius-, sosiaali- ja kalustotilojen osalta. Tänä päivänä ensihoidossa työskentelee miehiä 50% ja naisia 50%, joten sosiaalitulojen osalta molemmille sukupuolille on järjestettävä omat tilat.

Tiloja ei ole suunniteltu nykyiselle tarpeelle, vaan niitä on jouduttu muuntelemaan useaan eri kertaan. Tämän johdosta tilat ovat ahtaita, väärin sijoitettuja ja esimerkiksi ilmanvaihtoa ei ole pystytty suunnittelemaan uusien tilojen tarpeiden mukaisesti.

Ruokailu-, oleskelu- ja keittiötila on saneerattu viime vuonna. Tilat on tehty vanhaan, joten sen ilmanvaihto ei ole riittävä.

Hyvä fyysinen kunto on oleellinen osa pelastuslaitoksen toimintaa. Nykyiset kuntosalitilat ovat täysin puutteelliset, jossa ei juurikaan ole ilmanvaihtoa.

Ensihoidon lääketila on liian lämmin lääkkeiden säilyvyyden kannalta. Lisäksi asemalta puuttuvat kattavat hälytysvalo- ja äänikutsulaitteet, mistä seuraa piha-alueelle hälytykset eivät kalustonpesun yhteydessä kuulu.

Tällä hetkellä Jokelan VPK:lla on tilat paloaseman yhteydessä, jonne heidän kalustonsa ja varusteensa on sijoitettu. VPK:n tilat ovat ahtaan ja varusteiden sijoittelu on hankalaa. Jokelan VPK on tehnyt oman raporttinsa tilatoiveistaan. Piha-alueelle mm. pysäköintipaikat, harjoitustilaa, autojen pesupaikat, pukeutumis- ja peseytymistilat, sammutus- ja pelastuskaluston käytön jälkeinen huolto sekä vpk-varastotilat mm. koulutusvälineille, koulutustilat jäsenille, toimisto ja keittiötila varusteineen (Liite 3).

3.4. TOIMINNAN TARKOITUKSEN MUKAINEN JÄRJETÄMINEN

Pelastustoimen yhteistoimintasopimuksen mukaisesti kukin kunta vastaa alueellaan siitä, että pelastuslaitoksen käyttöön osoitetaan tarvittavat tilat. Pelastuslaitos vuokraa tarvittavat tilat ensi sijassa alueen kunnilta. Tämän hetken tiedon mukaan tulevissa maakunnallisissa (maakuntauudistus 2021) pelastuslaitoksissa maakunta vuokraa alkuvaiheessa tilat kunnalta/nykyiseltä vuokranantajalta.

Jokainen kunta rakentaa omat paloasemansa. Yhteistä kunnallista vaihtoehtoa on vaikea nähdä toteuttamiskelpoisena Jokelassa etäisyyksien vuoksi.

Lähikuntiin ja kaupunkeihin on viimeisen 10 vuoden aikana rakennettu useita uusia paloasemia. Näiden paloasemien tilat, tilaohjelmat on hyväksi havaittu niiden käyttöönoton jälkeen ”puhdas paloasema”-mallilla.

Tällä hetkellä Jokelan VPK on samassa tilassa paloasemalla. Tämän hetken ja tulevaisuuden turvallisuusmääräykset ja tietosuoja edellyttävät VPK:n tilojen selkeää erottamista mm. ensihoitoyksikön toiminnasta. Heillä on tarve omalle nykytoimintaan paremmin soveltuvalla tilatarpeelle.

Pelastuslaitos ja sairaanhoitopiiri ovat laatineet Jokelan uudesta paloasemasta alustavan tilaohjelman (Liite 1).

3.5 SEURAUKSET MIKÄLI HANKETTA SIIRRETÄÄN ETEENPÄIN TAI SE JÄÄ TOTEUTUMATTA

Mikäli hankkeen peruskorjausta tai uudisrakentamista siirretään vuosilla eteenpäin, on nykyisiin rakennuksiin tehtävä peruskorjaustoimenpiteitä.

Hankittujen väistötilojen vuokra-aika on 3 vuotta + 2 vuoden optio. Varsinainen vuokra-aika päättyy vuoden 2022 alussa.

Väistötilojen vuokra-ajan sekä varatun optioajan päätyttyä ensihoitoyksikkö voi jatkaa toimintaansa Jokelassa vain, mikäli

- väistötilojen vuokra-aikaa neuvotellaan jatkettavan, jolloin myös tilapäiselle rakennusluvalle tulee hakea jatkoaikaa ja rakennukset sekä niiden tekniset järjestelmät pidetään toimintakuntoisina
tai
- toiminnalle osoitetaan uudet, asianmukaiset tilat

Keski-Uudenmaan pelastuslaitoksen kevytyksikölle ei nykyisessä kiinteistössä ole tiloja (vrt. kohta 3.1).

3.6 HANKKEEN KIIREELLISYYS

Kohteesta on tehty työpaikkaselvitys. Siinä on todettu sisäilmaongelmia, jotka haittaavat henkilökuntaa. Päivystysvuorot ovat pitkiä, joten olosuhteet töissä vaikuttavat oleellisesti jaksamiseen. Juuri valmistuneet väistötilat mahdollistavat ensihoitoyksikön olemisen Jokelassa toistaiseksi. Ensihoidon kenttäjohtoyksikön työparisuunnitelman myötä väistötila tulee olemaan liian pieni.

Lähialueelle on rakennettu uusia paloasemia, joten ne vetävät palomiehiä ja ensihoidon henkilökuntaa puoleensa hyvien työpaikkaolosuhteiden vuoksi. Mikäli VPK:lle saataisiin tilat paloaseman yhteyteen, uusi asema houkutteli myös harrastustoimintaa mukaan uusien tilojen osalta. VPK-toiminta on vapaaehtoistyötä osana pelastuslaitoksen toimintaa, jota pelastuslaitos tukee.

4. TAVOITTEIDEN ASETTELU

4.1 TARVITTAVIEN TILOJEN ARVIOITU MÄÄRÄ JA TARKOITUKSEN MUKAINEN SIOITTELU

Ensihoitopalvelut tuottavat alueen ensihoitovalmiuden ja HYS- alueen ensihoidon kenttäjohtaja on sijoitettuna Jokelaan alueen hyvän maantieteellisen sijainnin vuoksi.

Pelastuslaitos tuottaa alueen operatiiviset palvelut, että tarkastuspalvelut. Tulevaisuudessa asemalla päivystävät palo- ja pelastusyksiköt ja palotarkastaja.

Toimialan mukaan paloasema tarvitsee nykyaikaiset tilat Nämä tilat olisi saatava joko korjattavaan tai uuteen paloasemaan.

Tilojen kokonaistarve on laaditun tilaohjelman mukaan: Keski-Uudenmaan pelastuslaitoksen ja Helsingin ja Uudenmaan sairaanhoitopiirin ensihoidon yksikön tilat yhteensä 1093 hym², joista 967 m² lämmintä tilaa sekä Jokelan Vapaapalokunnan tilat yhteensä 387 hym², joista 334 m² lämmintä tilaa. Kaikki tilat yhteensä 1480 hym².

Rakentamisen kokonaislaajuus on yhteensä noin 1995 brm².

Tilojen sijoittelussa tulee ottaa huomioon eri toimintojen riittävä eriyttäminen, mutta toisaalta toiminnalliset synergiaedut. Lähtökohtaisesti VPK:n tilat tulee sijoittaa erilleen muista turvallisuusmääräyksiin ja tietosuojaan perustuen. Ajoneuvojen pesuhalli on tarkoituksenmukaista sijoittaa siten, että se palvelee kaikkia käyttäjiä. Synergiaetua saadaan lisäksi yhteisistä piha-alueista (paikoitusalueet, kalustopiha, harjoitustorni).

4.2 TILOJEN SUUNNITELTU KÄYTTÖIKÄ

Tilat suunnitellaan 50 vuodeksi eteenpäin. Tavoitteena on rakentaa normaalia paloasematasoa, hyväksi koettuja rakennusmateriaaleja ja ratkaisuja käyttäen, taloudellisuus ja huollettavuus huomioiden.

Rakenteille ja rakennusosille esitetyt vaatimukset:

50 vuotta

Teknisten järjestelmien vaatimukset:

15-50 vuotta

Kestävän kehityksen periaate ja ympäristövaikutukset:

Tuusulan kunta on solminut energiatehokkuussopimuksen Työ- ja elinkeinoministeriön kanssa. Sopimuksen mukaan kunta on sitoutunut muun muassa ottamaan rakentamiseen liittyvässä päätöksenteossa huomioon toteutusvaihtoehtojen energiatehokkuus ja elinkaarikustannukset sekä edistämään uusiutuvien energianlähteiden käyttöä erityisesti kunnan omassa toiminnassa.

Tuusulan kunnan valmiutta tiukentuvaan lainsäädäntöön parannetaan ja energiatehokkuussopimuksen tavoitteet toteutetaan. Tuusulan kunnan tekninen lautakunta on päättänyt (TL § 106/27.9.2016), että kaikkien kunnan omistamien uudisrakennusten E-lukujen on oltava vähintään B-luokkaa ja uusiutuvien energianlähteiden tavoitteellisen osuuden on oltava 20 %.

Autohallien osalta B-luokan saavuttaminen lienee ylivoimainen haaste, joten hallien osalta energiatehokkuus pyritään saamaan niin hyväksi kuin on mahdollista.

4.3 ARVIOIDUT KOKONAISKUSTANNUKSET

Nykyinen vuosivuokra Jokelan paloasemasta on 51 592 €, joka sisältää myös VPK tilat. Summa sisältää syyskuussa 2018 valmistuneiden väistötilojen vuokran.

Nykyisen paloaseman korjausaste tulisi olemaan vähintään 75 % luokkaa ja korjauskustannukset alustavan arvion mukaan n. 1,2 M€ (1500 €/brm²). Lisäksi tulisi rakentaa laajennus sekä hankkia väistötilat peruskorjaamisen ja rakentamisen ajaksi.

Vanhan kohteen korjaamisella ja laajentamisella ei kyetä saavuttamaan uudisrakentamiseen verrattavaa toiminnallisuutta (ks. myös kohta 5.1).

Uuden paloaseman kokonaisala on noin 2000 brm². Hankkeen alustava kustannusarvio on noin 6 M€ (3000 €/brm²). Oletuksena on tavanomaiset perustamisolosuhteet.

Uudisrakennuksen kustannusarvio perustuu Järvenpäähän, vuonna 2015 valmistuneen paloaseman rakennuskustannuksiin sekä Mäntsälään suunnitteilla olevan paloaseman kustannusarvioon.

Nykyisten paloasemarakennusten purkukustannukset ovat arviolta 80 000 € (vanha paloasema n. 45 000 €, muut n. 35 000 €). Väistötilojen purkukustannus sisältyy tilojen vuokraan.

Nykyisen paloasematontin (a = n. 6600 m²) myyntitulot riippuvat kaavoitettavasta rakennusoikeudesta. Tontin nykyinen tehokkuus e=0,3 (= 1980 kem²).

Keski-Uudenmaan maakuntamuseolta saadun alustavan lausunnon mukaan paloaseman vanha osa on Tuusulan kulttuurimaisema ja rakennuskanta -inventoinnissa (2014) luokassa kaksi, eli merkittävä kohde, joka on varsin hyvin säilyttänyt alkuperäiset ominaispiirteensä ja on arvokas osa Tuusulan rakennuskulttuuria ja joka tulisi säilyttää.

4.4 VAIHTOEHTOISET PALVELUNTUOTANTOTAVAT

Tällä hetkellä ajatellaan kohdetta kunnan tai maakunnan investointikohteena. Vaihtoehtoisena ratkaisuna voidaan pitää kohteen toteuttamista yksityisvaroin, jonka tiloja kunta/maakunta vuokraa pelastuslaitoksen palveluja varten.

4.5 TILOJEN YHTEISKÄYTTÖ

Mikäli päädytään ratkaisuun, jossa pelastuslaitos, ensihoitoyksikkö ja VPK ovat samassa rakennuksessa, viranomaistoiminnan ja VPK tilan tulee erottaa kulunvalvonnalla omiksi tiloikseen.

5. RATKAISUMALLIT

5.1 TILANHANKINTAVAIHTOEHDOT

Vaihtoehtoisina ratkaisumalleina selvitettiin seuraavia:

1. Nykyisen paloaseman perusparantaminen ja laajentaminen
2. Nykyisen paloaseman purkaminen ja uudisrakennuksen rakentaminen nykyiselle tontille

3. Nykyisen paloaseman purkaminen ja uudisrakennuksen rakentaminen uudelle tontille

Nykyisiä tiloja laajentamalla ei ole mahdollista saada toteutettua täysin toimivia ja nykyvaatimusten mukaisia paloasematiloja. Olevien rakennusten sijainnit eivät myöskään mahdollista riittävän kokoisen ajopihan rakentamista, eikä hälytysajoliikenteen eriyttämistä muusta ajo liikenteestä.

Olevien rakennusten takana nousee kallio n. 3 m:n korkeuteen pihatasosta, joten laajentaminen rakennusten länsipuolelle edellyttäisi melko runsasta louhintaa.

Paloaseman toiminnan laajentuminen tulevaisuudessa merkitsee myös hälytysajon huomattavaa lisäystä, jolloin toimiminen nykyisellä paikalla, aivan keskustan läheisyydessä ja asuinalueella ei ole turvallista eikä toimivaa.

Vaihtoehdot 1 ja 2 edellyttävät väistötilojen järjestämistä rakentamisen ajaksi. Väistötilojen hankinta aiheuttaa lisäkustannuksia ja tarkoitukseen soveltuvien väistötilojen löytäminen saattaa osoittautua haasteelliseksi.

Myöskin huomioiden nykyisen rakennuspaikan erinomaisen soveltuvuuden asuinrakentamiselle, tarveselvitystyöryhmä on päätenyt esittämään Jokelan uudeksi paloasemaksi vaihtoehdon 3 mukaista ratkaisua.

5.2 MAHDOLLISET VALTIONOSUUDET

Hankkeelle on mahdollista saada Palosuojelurahaston avustusta.

5.3 RAKENNUSPAIKKA JA VAIHTOEHTOISET SIJAINNIT

Nykyinen paloasema sijaitsee aivan Jokelan keskustan palveluiden tuntumassa, Koulupuiston lammen rannalla, joten sijainti on erinomainen asuinrakentamiselle. Laajentuvalla paloasematoiminnalla taajaman keskustan läheisyys todettiin haitalliseksi.

Tilakeskus on, yhdessä kaavoituksen kanssa, kartoittanut lähialueelta muita mahdollisia tontteja/rakennuspaikkoja uutta paloasemaa varten, jolloin nykyinen tontti voitaisiin kaavoittaa asumiselle.

Tarkastelun kohteena olivat Kolsanpuisto, Tiilitehtaan alue, Jokelan läntinen työpaikka-alue sekä nykyinen paloasemakiinteistö (Liite 5).

Kaavoituksen ehdottamista vaihtoehdoista soveltuvimmaksi on osoittautunut Jokelan läntisellä työpaikka-alueella korttelissa 61539 oleva, n. 10 600 m², Tuusulan kunnan omistuksessa oleva rakennuspaikka, joka muodostuu kiinteistöistä 2:123 ja 2:380. Rakennuspaikka on Päijännetunnelin 50 m:n suojavyöhykkeellä, mikä asettaa joitakin rajoitteita rakentamiselle mm. syvien reikien poraamiselle sekä louhinnalle. Maalämmön rakentaminen ei ole mahdollista. Rajoitteet on selvitetty Pääkaupunkiseudun Vesi Oy:n lausunnossa (Liite 6).

Korttelia koskeva kaavamerkintä on KTY (Liike- ja toimistorakennusten sekä ympäristöhäiriöitä aiheuttamattomien teollisuus- ja varastorakennusten korttelialue). Paloaseman rakentaminen edellyttää kaavamutosta.

Rakennuspaikan hyvät (+) ja huonot (-) puolet arvioitiin seuraavasti:

- + keskeinen sijainti paloaseman toiminta-alueeseen nähden, jolloin vasteajat pysyvät riittävinä
- + hälytysajoneuvoliittymämahdollisuus suoraan Ridasjärventielle mahdollistaa nopeat, esteettömät lähdöt sekä Hyvinkään, Mäntsälän ja Järvenpään suuntaan, että Nurmijärven ja Hyrylän suuntaan
- + riittävän etäällä Jokelan taajamasta > taajaman toiminta ja paloaseman toiminta eivät häiritse toisiaan
- + rakennuspaikan koko ja muoto
- + rakennuspaikan pohjaolosuhteet ja rakennettavuus > maaperä on kovaa hiekka- ja soramoreenia ja pinnanmuodoltaan tasainen
- + rakennuspaikka on kunnan omistuksessa

- sijainti Päijännetunnelin suojavyöhykkeellä > maalämmön rakentaminen ei ole mahdollista
- alueella ei ole kaukolämpöä ja Jokelan alueen kaukolämmöntoimittajan, VAPO:n edustajan mukaan kaukolämpöverkon laajentamista alueelle ei ole suunnitelmassa.

Tuusulan Vedeltä saadun tiedon mukaan uusi paloasema voi ko. tontilla liittyä nykyiseen jo olemassa olevaan vesijohtoverkostoon ja autot saadaan täytettyä verkostopaineella. Tarvittaessa voidaan asentaa kiinteistökohtainen paineenkorotus.

Uudisrakennuksen lämmitysmuoto tulee arvioida huolellisesti. Koska Jokelan läntisen työpaikka-alueen rakennuspaikalla maa- ja kaukolämpö eivät ole mahdollisia ja öljy- sekä suoräsähkölämmitys eivät tue energiatehokkuustavoitteita, on rakennuksen lämmitysvaihtoehtoina tutkittava esim. vesi-ilmalämpöä, pelletti- tai hakelämpöä sekä täydentävinä lämmitysmuotoina esim. poistoilmalämpöä ja aurinkolämpöä.

5.4 ALUSTAVAT KUSTANNUSSELVITYKSET

Ks. kohta 4.3.

6. HANKEPÄÄTÖSEHDOTUS

Tarveselvitystyöryhmän ehdotus on uusien tilojen rakentaminen uudisrakennuksena liitteenä olevan tilaohjelman mukaisesti. Samalla esitetään uuden rakennuksen rakennuspaikaksi Jokelan läntisen työpaikka-alueen, korttelissa 61539 olevaa, n. 10 600 m² rakennuspaikkaa, joka muodostuu kiinteistöistä 2:123 ja 2:380. Hankesuunnittelu ehdotetaan tehtäväksi 2019-2020.

7. LIITTEET

Liite 1	Alustava tilaohjelma
Liite 2	Ajoaikaselvitys Pelastuslaitos
Liite 2.1	Riskianalyysi Pelastuslaitos
Liite 3	Jokelan VPK:n selvitys uuden paloaseman tarpeesta
Liite 4	Luonnospiirustukset, P&R Arkkitehdit Oy, 4.10.2018
Liite 5	Paloaseman 5 nykyinen sijainti sekä vaihtoehtoiset sijainnit
Liite 6	Pääkaupunkiseudun Vesi Oy:n lausunto
Liite 7	Ensihoidon kenttäjohtajan sijaintivertailu Tuusula ja Hyvinkää

JOKELAN UUSI PALOASEMA / TILAOHJELMA					Esi- ja tarveselvitys/ Liite 1							
Huonetila	käyttötarkoitus	tila	yhteensä	erityis kalusteet	tekniikka	korkeus	seinät	lattia	katto	tulo- ilma	vesi- piste	paine- ilma
Kalustohalli	2 raskaan kaluston autopaiikkaa	150		taittovet, pakokaasunpoisto, oven edust.lämmitys	oviautomatiikka/radio-ohjaus, kiinnitysp	ovi kork. 4,5m	käyntiovi	kantavuus 33t/11t , ritiläkaivot			X x 2	10 bar
Sakuhalli	2 saku auton paikkaa	100		taittovet, pakokaasunpoisto, oven edust.lämmitys	oviautomatiikka/radio-ohjaus, kiinnitysp		käyntiovi	ritiläkaivot				
Pesuhalli		90		taitto-ovet, kaakelointi, kävelyhylly allas ja hyllytasot	painepesuri+pesukiskotx2, paloposti		käyntiovi, laatta	ritiläkaivo x 2/öe		tehost.	x	2
			340									
Huolto- ja varastotila												
	väline varasto saku	12		lukittavia kaappeja,	Lääkejääkaappi,kiinnitysp.							
	happivarasto	3			Happipullo telineet							
	välinehuolto saku	12		Ritiläkaivo 800x2000, käsisuihku, kaapit rst, allastaso	kuiv.kaappi, Asko DC7794HPW,		kaakeli	ritiläkaivo			x	x
	sammutusvarusteet	25		verkkokaapit, ei ovia	tehostettu iv-poisto			betoni				
	varusvarasto	15		vaatekaapit. työpöytä. Hyllyjä								
	PI-huolto	15		pesutasot rst, työpöydät,kuiv.kaapit, laitekaapit, pulloteline	korkeapainetäyttöasema, pi- pesulaite, Asko DC7794HPW			betoni			x	x
	huolto ja työtila	12		työkalukaappi,kaapistot rst hyllyt,työpöytä kemikaalikaappi	kohdepoisto, 380v						x	x
	varust.pesutila	8		likapyykin säilytys, käsisuihku	Electrolux PW9C		laatta	kaakeli, ritiläkaivo			x	
	varust.kuivaushuone	4		kuivaustanko/ narut	kondenssikuivain (Esteri turbo), saapas kuivain		laatta	kaakeli, kaivo			x	
	öljy- ja .polttonest. käsivarasto	6		Hyllyjä, kaappi	Kiinteä painepesuri			uretaani kaivo			x	
	wc	2					laatta	kaakeli, kaivo			x	

JOKELAN UUSI PALOASEMA / TILAOHJELMA					Esi- ja tarveselvitys/ Liite 1									
Huonetila	käyttötarkoitus	tila	yhteensä	erityis kalusteet	tekniikka	korkeus	seinät	lattia	katto	tulo- ilma	vesi- piste	paine- ilma		
	Tekninen laitetila	15		laitepöydät/räkit, voidaan sijoittaa iv-konehuoneen viereen	Atk, puhelin tukias, KV-keskus asemakuulutus, palvelin, keskusradio, keskuskello, UPS yms					ilmastointi jäähdytys				
	kompressorit x 2 matala- ja korkeapaine			Korkeap ja ruuvikompressori, voidaan sijoittaa IV-huoneeseen	Bauer 300bar, Aircomp 10 bar/-40 kastp					jäähdytys	x			
	varavoima			varavoimakone konttiratkaisu	n. 80 kW, 1-2 vrk			kaivo/öe						
			129											
Sosiaali ja muut tilat														
	miehet pukuhuone	50		pukukaapit "palokunta 50 cm", 30+22 kaappia pesu-altaat,peilit				kaakeli			x			
	miehet wc	2												
	miehet pesuhuone	8		suihkut	kaakeli		laatta	kaakeli			x			
	miehet sauna	5		lauteet	älykiuas			kaakeli			x			
	Vaatehulto	12		allas+käsisuihku,kuivausnarut	Electrolux PW9C		laatta	kaakeli			x			
	naiset pukuhuone	15		pukukaapit, pesua-altaat,peilit, 2+8 kaappia				kaakeli			x			
	naiset wc	2												
	naiset pesuhuone	4		suihkut	kaakeli		laatta	kaakeli			x			
	naiset sauna	4		lauteet	peuskiuas+ ajastin			kaakeli			x			
			102											

JOKELAN UUSI PALOASEMA / TILAOHJELMA					Esi- ja tarveselvitys/ Liite 1								
Huonetila	käyttötarkoitus	tila	yhteensä	erityis kalusteet	tekniikka	korkeus	seinät	lattia	katto	tulo-ilma	vesi-piste	paine-ilma	
Valmiustilat													
	valmiushuone P	10		vaatekaapisto,hyilly,peili, kaihtimet,yövalot	tv,atk, 3x suko								
	valmiushuone P	10		vaatekaapisto,hyilly,peili, kaihtimet,yövalot	tv,atk, 3x suko								
	valmiushuone P	10		vaatekaapisto,hyilly,peili, kaihtimet,yövalot	tv,atk, 3x suko								
	valmiushuone P	10		vaatekaapisto,hyilly,peili, kaihtimet,yövalot	tv,atk, 3x suko								
	valmiushuone s	10		vaatekaapisto,hyilly,peili, kaihtimet,yövalot	tv,atk, 3x suko								
	valmiushuone s	10		vaatekaapisto,hyilly,peili, kaihtimet,yövalot	tv,atk, 3x suko								
	valmiushuone s	10		vaatekaapisto,hyilly,peili, kaihtimet,yövalot	tv,atk, 3x suko								
	valmiushuone s	10		vaatekaapisto,hyilly,peili, kaihtimet,yövalot	tv,atk, 3x suko								
	valmiushuone s	10		vaatekaapisto,hyilly,peili, kaihtimet,yövalot	tv,atk, 3x suko								
	wc+etuhuone m	2,0					laatta	kaakeli			x		
	wc+etuhuone n	2,0					laatta	kaakeli			x		
	Apelli/ miehistö	10		toimistokalustet, kaapistot, istuinryhmä	tv, 5x suko, atk								
	oleskelu	30		vitriini, mahdollisuus kokouksiin									
	keittiö	15		tiskialtaatx2,työtasoja, kaapistot, lokerikko 50	jääkaappix2, mikrox2, uunix1 astianpesukx1, liesitaso x2 lämpökenttäohjaus						x		
	ruokailu	16		ruokapöydät 8 henk	tv,atk,sukoja								
			165										

JOKELAN UUSI PALOASEMA / TILAOHJELMA					Esi- ja tarveselvitys/ Liite 1								
Huonetila	käyttötarkoitus	tila	yhteensä	erityis kalusteet	tekniikka	korkeus	seinät	lattia	katto	tulo- ilma	vesi- piste	paine- ilma	
Tomistotilat													
	HYS	10		toimistokalusteet, vaatekaappi, naulakko, verhotanko, säleverho	atk, sukot								
	HYS	10		toimistokalusteet, vaatekaappi, naulakko, verhotanko, säleverho	atk, sukot								
	HYS	10		toimistokalusteet, vaatekaappi, naulakko, verhotanko, säleverho	atk, sukot								
	HYS L4	15		toimistokalusteet, vaatekaappi, naulakko, verhotanko, säleverho	atk, sukot								
	Ensihoidon toimisto	10		toimistokalusteet, vaatekaappi, naulakko, verhotanko, säleverho	atk, sukot								
	Ensihoidon toimisto	10		toimistokalusteet, vaatekaappi, naulakko, verhotanko, säleverho	atk, sukot								
	Ensihoidon simulaatiohuone	15		simulaationukke, " kotikalustus"	atk, sukot								
	palotarkastaja	10		toimistokalusteet, vaatekaappi, naulakko, verhotanko, säleverho	atk, sukot								
	esimiehen tsto	12		toimistokalusteet, vaatekaappi, naulakko, verhotanko, säleverho	atk, sukot								
	koulutustila	20		luentokalusteet, pimennysverho	tv, atk, sukoja, av-laitteet								
	Kokoustila pieni	15		kokoustan kalusteet, av -seinä, audio valm. pimennysverho	atk, sukot, av-valmius					yhdistämismahdollisuus koulutustilaan			
	tsto tarvikevarasto	8		hyllyt									
	kopio/tulost/fax	8		tasoja	3x suko, atk								
	siivouskeskus	15		kalusteet mitoituksen mukaan	pesukone+ kuivuri								x
	wc	2											x
	wc inv	6											x
				176									
Liikuntatilat	kuntosali	55		kuntosalivälineet, peili	tv, puh, sukot,								x
				55									
Yhteensä					967								

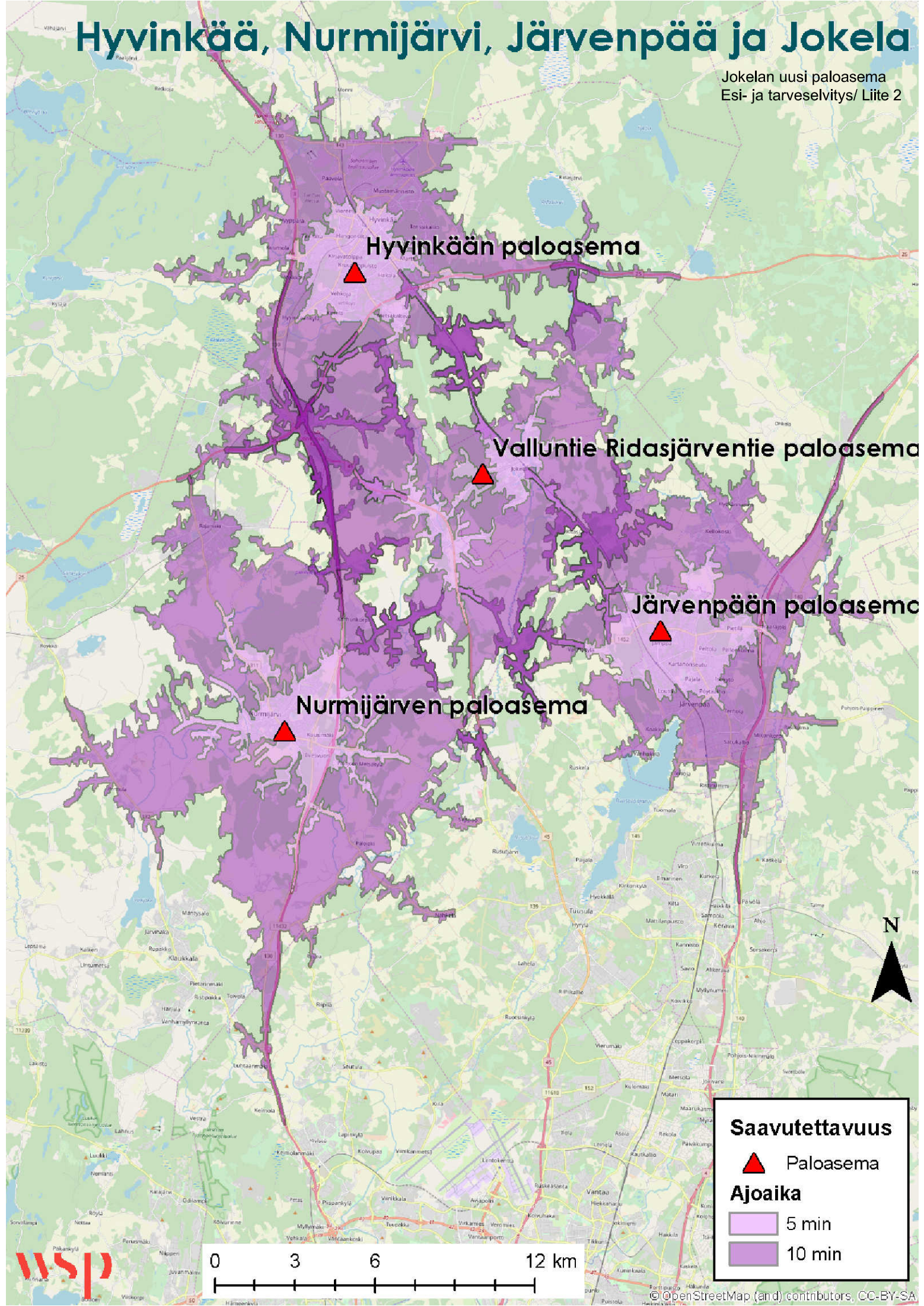
JOKELAN UUSI PALOASEMA / TILAOHJELMA					Esi- ja tarveselvitys/ Liite 1									
Huonetilä	käyttötarkoitus	tila	yhteensä	erityis kalusteet	tekniikka	korkeus	seinät	lattia	katto	tulo- ilma	vesi- piste	paine- ilma		
Kylmät tilat														
Ulkovarasto			50	lavahyllyä, nosto-ovet	syvyys 7m (vene traileri)									
Ajoneuvokatos	johto/ tarkastusautot		36	verkko tms. seinää 2 paikkaa	lämpötolpat 2 x 2 ja sähkölatauspiste									
Moottori-/ polkupyöräsuoja			12	polkup.telineet, kulunvalvonta										
Kiinteistöhoitovarasto			8											
Jäte, molokit				Eritt.astiat										
Autopaikotus	pela			15 paikkaa	lämpötolpat 5 x 2									
Autopaikotus	VPK			15 paikkaa										
katettu kuisti, valmiustiloihin liittyvä			20		pihakalusteet									
Kylmät tilat yhteensä			126		126									
Lämpimät ja kylmät tilat yhteensä														
					1093									

JOKELAN UUSI PALOASEMA / TILAOHJELMA					Esi- ja tarveselvitys/ Liite 1								
Huonetila	käyttötarkoitus	tila	yhteensä	erityis kalusteet	tekniikka	korkeus	seinät	lattia	katto	tulo- ilma	vesi- piste	paine- ilma	
Jokelan VPK													
	Kalustohalli (2ap)	150		taitto-ovet, pakokaasunpoisto, oven edust.lämmitys,kiinnitysp.	oviautomatiikka/radio-ohjaus, atk			oven edustan ritiläkaivo			x	x	
	Toimisto	10		toimistopöytä, neuvottelutila	atk								
	sammutusvarusteet	25		ritilälokerot									
	Nuoriso-osaston varasto	15		naulakot, hyllyt									
	Kalustovarasto	20		Hyllyt, kaapit									
	Laitehuoltotila	8		Allastaso, työpöytä, työkaluseinä, Työkaluvaunu,	380V			kaivo			x	x	
	WC	2									x	x	
	WC	2											
	WC inva	6									x	x	
	Kerhuhuone	40		AV- varustus, keittiönurkkaus	Täysimittainen keittiövarustus						x	x	
	Pesu/kuivaus	10		kuivaustanko/ narut				kaakeli, kaivo			x	x	
	m pukuhuone	20		pukukaapit								x	
	m pesuhuone	6									x	x	
	Sauna	7											
	n pukuhuone	8		pukukaapit								x	
	n pesuhuone	2		suihku							x	x	
	Siivouskomero	3									x	x	
	Suro-kärryn hallipaikka	18		Sijoitus ulkovarastoon, henkilöauton mitoitus									
			352		352								
Puolilämpimät tilat													
	Ulkovarasto	35		Puolilämmin tila, miehistönkuljetusauton suoja									
			35		35								

JOKELAN UUSI PALOASEMA / TILA-OHJELMA					Esi- ja tarveselvitys/ Liite 1										
Huonetilä	käyttötarkoitus	tila	yhteensä	erityis kalusteet	tekniikka	korkeus	seinät	lattia	katto	tulo-ilma	vesi-piste	paine-ilma			
KAIKKI TILAT				VERTAILU NYKYISEEN											
Erittely:				m² Nykyiset tilat + väistötilat (Opintie)											
Kalustohallit			340		285										
Huolto- varastotilat			129		20										
Valmiustila			165		65										
Sosiaali- ja muut tilat			102		35										
Toimisto			176		45										
Liikunta/kuntoilutila			55		0										
KUP tilat			967		450										
Ulkovarasto ja autosuojat, kuisti (kylmiä)			126		0										
KUP tilat yhteensä			1093		450										
VPK			352		470										
VPK ulkovarasto (puolilämmin)			35		47,5										
VPK tilat yhtensä			387		517,5										
Lämpimät tilat yhteensä			1319		920										
Puolilämpimät tilat yhteensä			35		47,5										
Kylmät tilat yhteensä			126		0										
Kaikki yhteensä			1480		967,5										
Lähes kaikkiin tiloihin hälytysvalo ja kuulutusjärjestelmä. Asemakuulutusräkki.															
Valaistuksessa huomioitava yövalaistus. Liiketunnistin ohjaus.															
Automaattinen paloilmoinlaitteisto															
Kulunvalvonta (kaikki ulkokuoressa), valvottuja ovia myös portit yms ulkotilat. Pihavalistus.															
Ovipuhelin:pääovi, portti															
Piha-alue aidattu ja valaistu															
Kameravalvonta; halli, ulkoalue, portti															
Kiinnityspintaa runsaasti halliin ja käytäville															
Liikennevalo-ohjaus liittyään tarvittaessa KNX, ohjaus Virve															
Sähkö myös 380V ulosottoja talliin ja ulos															
Wlan, Virve sisätilverkko, GPS sisätiveringnaali, gsm sisätilverkko															
Lämpökenttäohjaus keittiöön															
Kiinteistön ohjaus toiminnot (VAK) apeli-toimistoon. Ohjaukset taitto- oville, portille, liik.valoille, ulkovalaistukselle															
Seinäpaloposti, pesuhalli ja pesuhallinulkoseinä															
Viranomaisantenni kaapelointi ja antenni. Tuulipussi															
Ulkoalueen penkit ja roska-astiat, aita tontin ympäri															
Lipputanko															
Ulkopelipaikka															

Hyvinkää, Nurmijärvi, Järvenpää ja Jokela

Jokelan uusi paloasema
Esi- ja tarveselvitys/ Liite 2



Hyvinkään paloasema

Valluntie Ridasjärventie paloasema

Järvenpään paloasema

Nurmijärven paloasema

Saavutettavuus

 Paloasema

Ajoaika

 5 min

 10 min

0 3 6 12 km

Jokelan uusi paloasema

Jokelan uusi paloasema
Esi- ja tarveselvitys/ Liite 2

Valluntie Ridasjärventie paloasema

Saavutettavuus

▲ Valluntie Ridasjärventie PA

Ajoaika

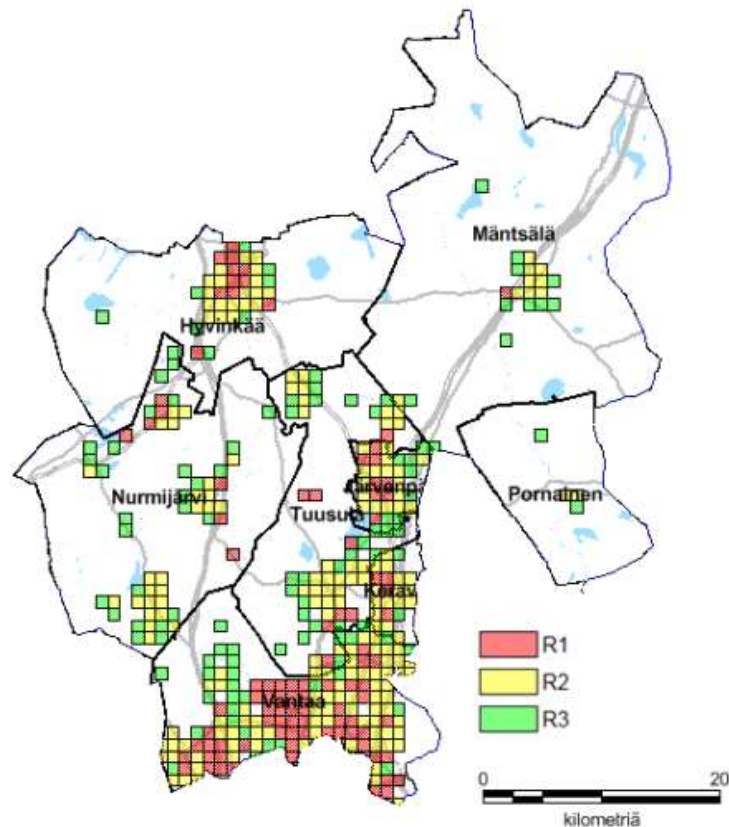
5 min

10 min

0 2,5 5 10 km



5. Riskiruudut palvelutasopäätöskaudelle 2017-2020



Kuva 28. Keski-Uudenmaan pelastuslaitoksen toimialueen riskiruudut palvelutasopäätöskaudelle 2017-2020. Ruutukoko 1 km × 1 km.

Jokelan alue on tällä hetkellä II-III riskialuetta. Jokelan alueelta jää 10 min saavutettavuusalueen ulkopuolelle joitakin riskiruutuja, kun tarkastellaan pelastusyksiköiden saavutettavuutta Hyvinkään, Järvenpään ja Nurmijärven paloasemilta. Jokelan oma sopimuspalokunta, Jokelan VPK toimii ympärivuorokautisessa hälytysvalmiudessa ja osallistuu palo- ja pelastustehtäviin Häätäkeskuksen hälyttäessä VPK:n aina ensimmäisessä hälytysaallossa. Voimassa olevalla palvelutasopäätöskaudella (2017-2020) ei Jokelaan ole sijoittumassa välittömässä valmiudessa olevia pelastuslaitoksen palo- ja pelastusyksiköitä. Seuraavaan palvelutasopäätökseen (2021-2024) tultaneen suurella todennäköisyydellä esittämään kevyen sammutusyksikön perustamista Jokelaan.



JOKELAN UUSI PALOASEMA

Tässä selvitys Jokelan Vapaaehtoisen palokunnan näkökulmasta uuden paloaseman tarve.

Nykytilanne:

Opintie 5 nykyiset tilat käsittävät ”vanhan- ja uudenpuolen”.

Vanhapuoli:

Autohallin osalta tilat ovat jääneet pieniksi esim. nykypaloauto ei mahdu oviaukosta sisään ja nuoriso-osaston varusteet/kaapit täyttävät hallia.

Muut tilat ovat hieman sokkeloiset eikä nykyisten tarpeiden mukaiset koska alun perin osa tiloista suunniteltu asuntiloiksi.

Kaikki tilat vaatisivat vähintäänkin täydellisen pinta remontin.

Uusipuoli:

Autohallit ovat nykypaloautoille ahtaita koska samassa tilassa pitää säilyttää varustekaapit ja kaikki huoltoon tarvittavat työkalut sekä pöydät.

Tilojen osalta puhdas paloasema periaate ei toteudu miltään osin.

Entiset ensihoidon tilat todettu sisäilmaongelmaiseksi.

Piha-alue:

Parkkitilat ovat vähäiset.

Sijainti:

Sijainti on toimintamme kannalta hyvä.

Uudet tilat:

Tarve selvityksen mukaiset tilat ovat palokuntamme kannalta hyvät ja riittävät jotka vastaisivat hyvin toimintamme nykyistä tarvetta kaikilta osilta.

Ainoa negatiivinen asia kannaltamme on uuden paloaseman sijainti (Työkkyrintie) on hälytystehtäviin lähdön kannalta huonompi kuin nykyisen paloaseman. Syy tähän johtuu siitä että 2/3 osa operatiiviseen toimintaan osallistuvasta henkilöstä asuu Pertun, Temmon tai keskustan alueella.

Tämä vaikuttaa palokuntamme lähtöaikaan hidastamalla sitä joitakin minuutteja, koska matka paloasemalle kasvaa muutamia kilometrejä.

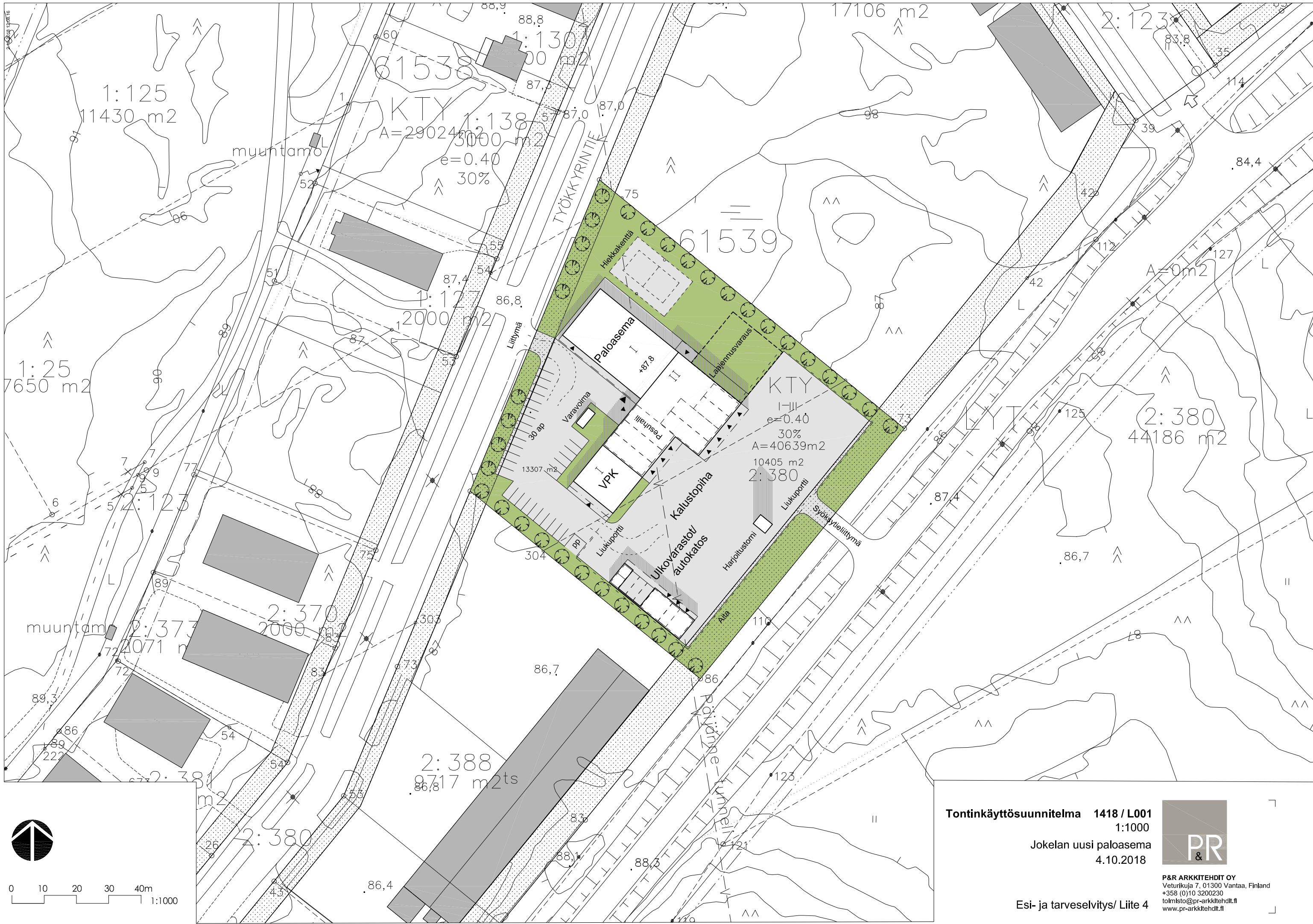
Toki pystymme sopimuksen (10min lähtöaika hälytyksestä) täyttämään uudenkin aseman sijainnilla.

Lisäksi hälytykseen tuleva henkilöstö joutuu omalla autolla ajamaan keskustan läpi joka etenkin ruuhka aikana on hidasta ja vaaroja lisäävä tekijä.

Toinen negatiivinen asia sijainnilla on kun pidetään tapahtumia kuten esim. avoimet ovet näkyvyyttä kyläläisille ei ole ollenkaan, koska olemme kaukana keskusta. Tästä johtuen joudumme lisäämään mainontaa keskustan alueella.

Yhteenveto:

Uusi paloasema tulisi toimintamme kannalta enemmän kuin tarpeeseen. Lisäksi toiminnamme jatkuvuuden kannalta uudet tilat lisäksi palokuntaharrastuksen kiinnostusta jokelan alueella ja antaisi lisää mielenkiintoa saada rekrytoitua uusia jäseniä mukaan.



Tontinkäyttösuunnitelma 1418 / L001
 1:1000
 Jokelan uusi paloasema
 4.10.2018

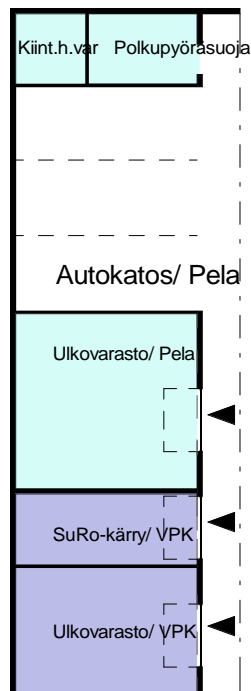


P&R ARKKITEHDIT OY
 Veturikuja 7, 01300 Vantaa, Finland
 +358 (0)10 3200230
 toimito@pr-arkkitehdit.fi
 www.pr-arkkitehdit.fi

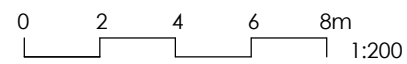
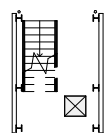
Esi- ja tarveselvitys/ Liite 4

Tilat

- Huolto- ja varastotilat
- Jokelan VPK
- Kalustohallit
- Liikennetilat
- Liikuntatilat
- Sosiaali- ja muut tilat
- Tekninen tila
- Toimistotilat
- Valmiustilat
- Likaisten tilojen vyöhyke



Harjoitustorni

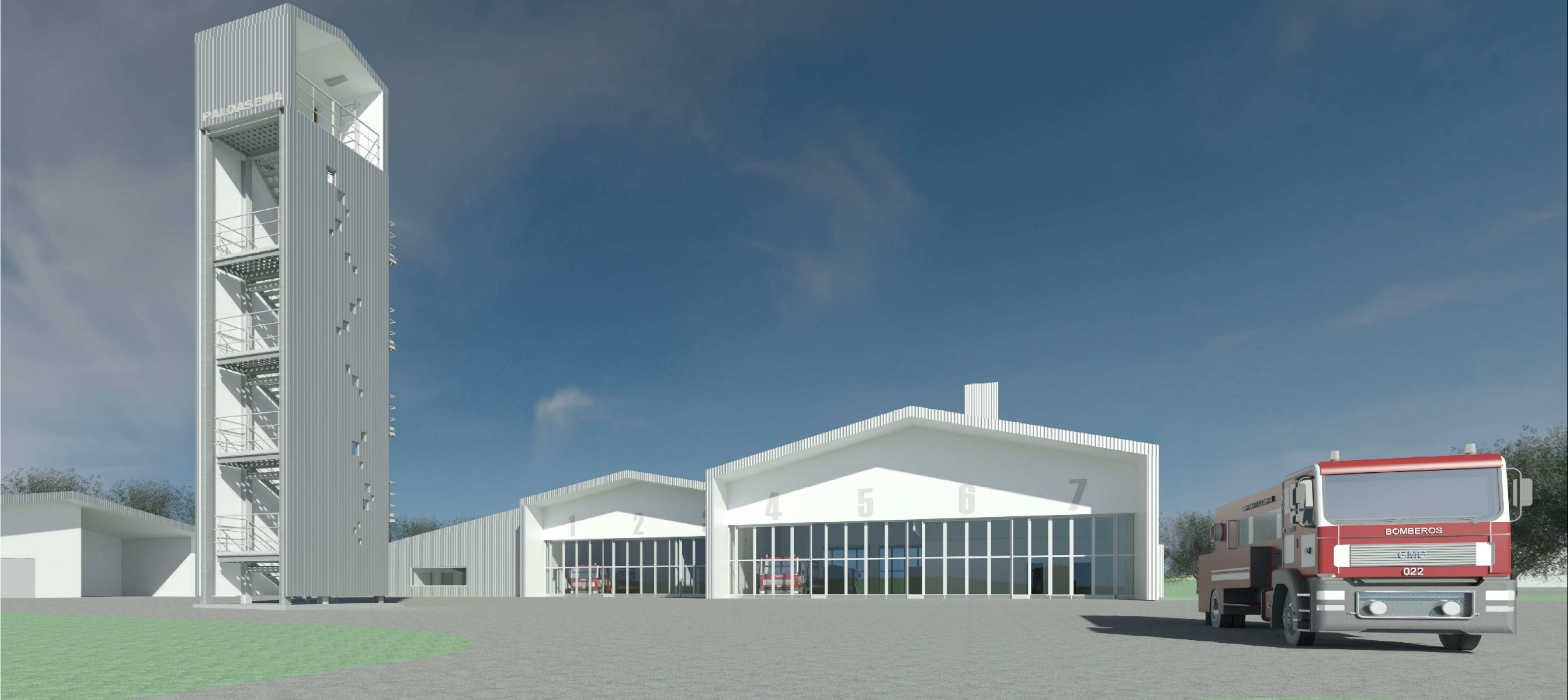


1.krs tilakaavio 1418 / L002
 1 : 300
 Jokelan uusi paloasema
 4.10.2018



P&R ARKKITEHDIT OY
 Veturikuja 7, 01300 Vantaa, Finland
 +358 (0)10 3200230
 toimisto@pr-arkkitehdit.fi
 www.pr-arkkitehdit.fi

Esi- ja tarveselvitys/ Liite 4



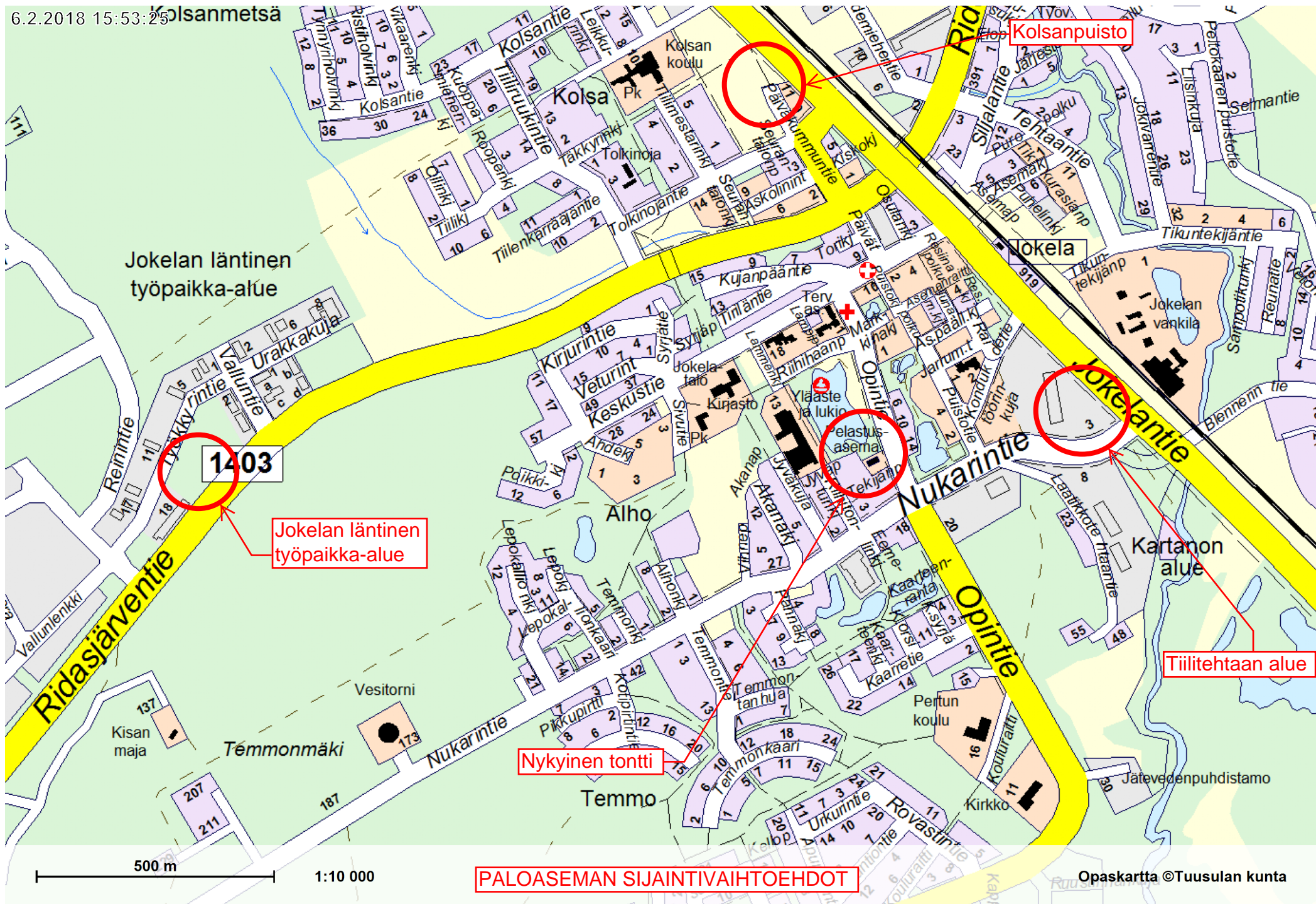
Havainnekuva 1418 / L003

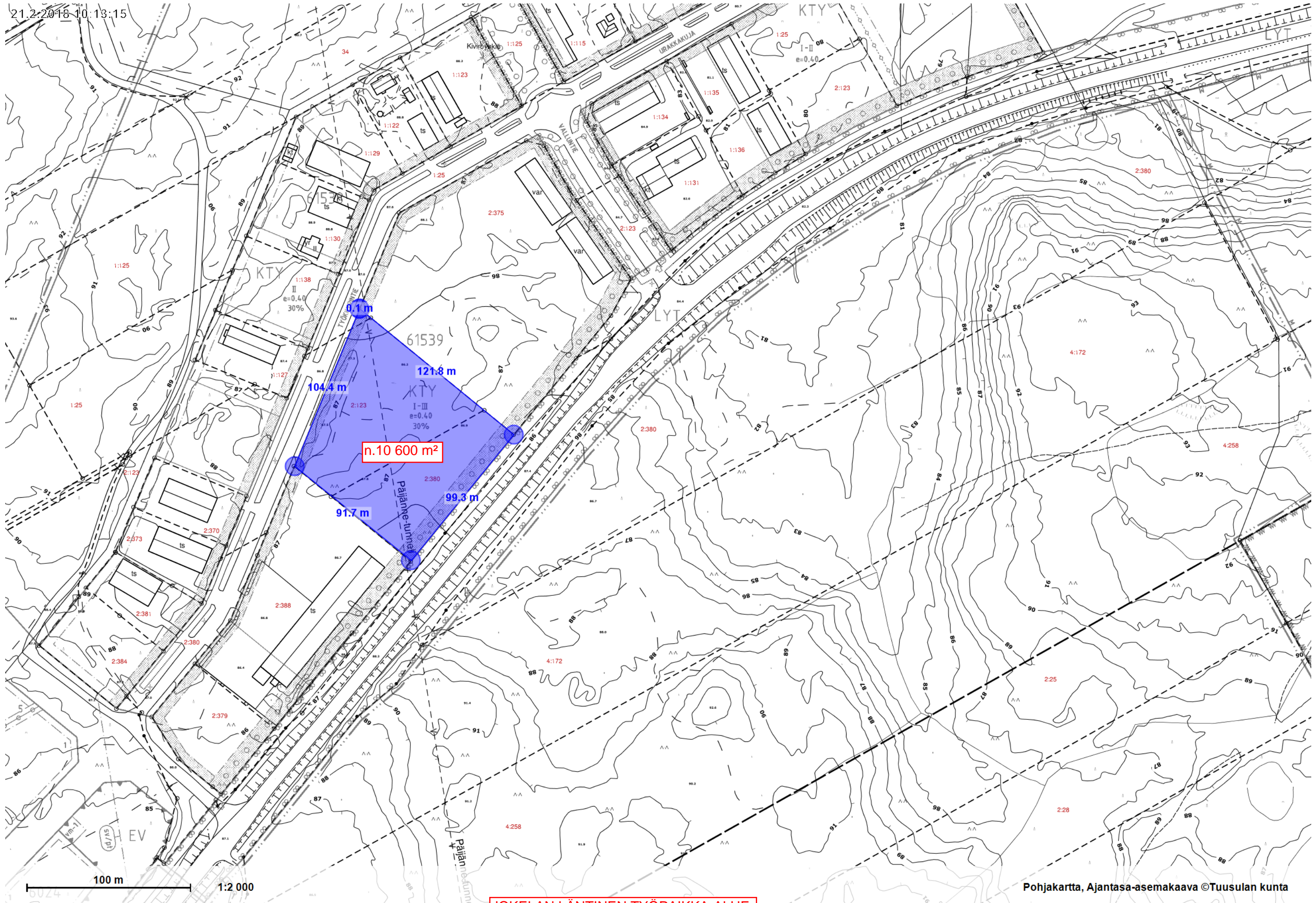
Jokelan uusi paloasema
4.10.2018



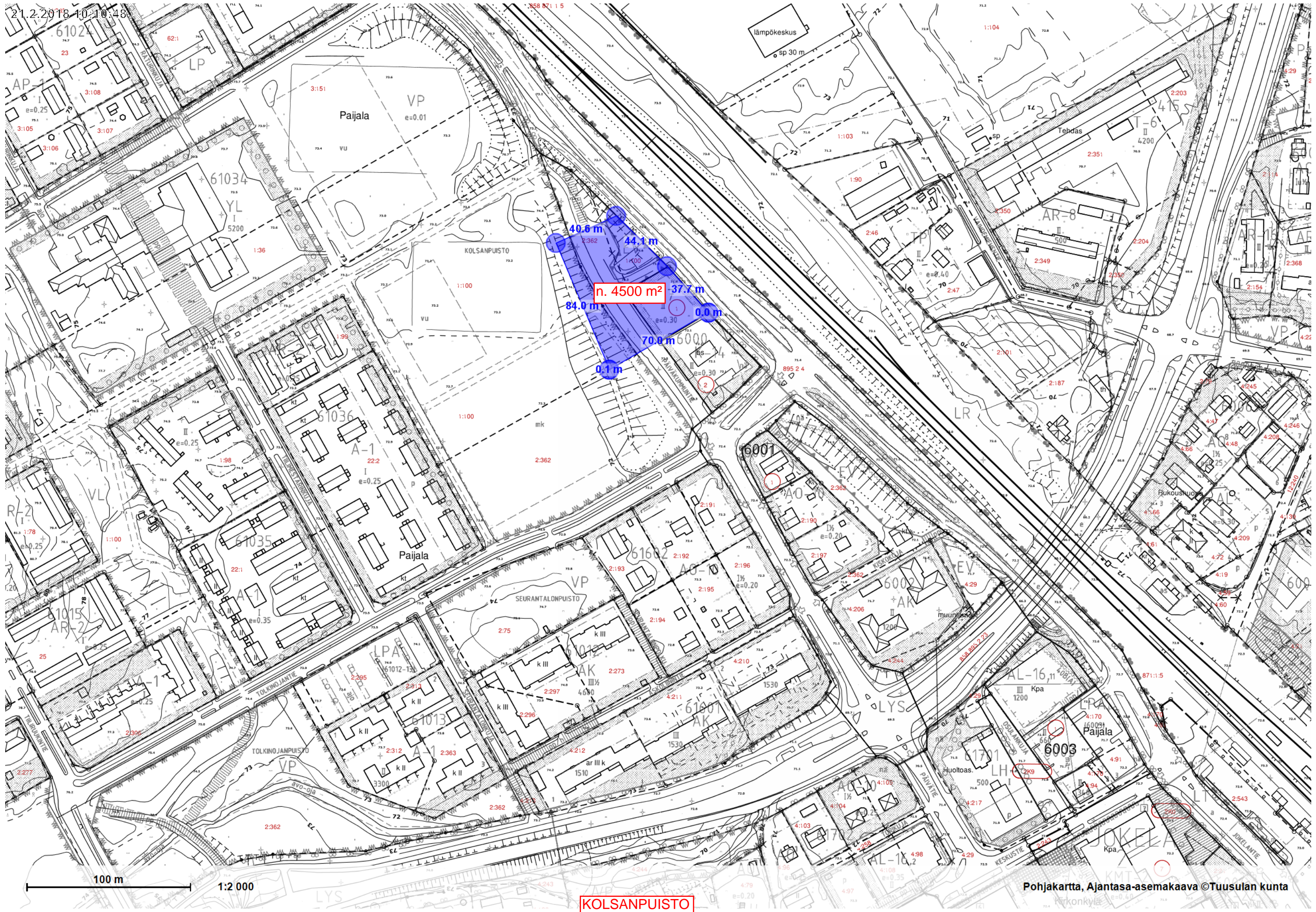
P&R ARKKITEHDIT OY
Veturinkuja 7, 01300 Vantaa, Finland
+358 (0)10 3200230
toimisto@pr-arkkitehdit.fi
www.pr-arkkitehdit.fi

Esi- ja tarveselvitys/ Liite 4





JOKELAN LÄNTINEN TYÖPAIKKA-ALUE



KOLSANPUISTO



Asia:

PÄIJÄNNETUNNELIN HUOMIOIMINEN RAKENTAMISESSA JA MAANKÄYTÖN SUUNNITTELUSSA

Päijännetunneli on pääkaupunkiseudun kuntien muodostaman yhtiön omistama raakavesitunneli. Tunnelia pitkin johdettavasta raakavedestä valmistetaan talousvesi noin 1,2 miljoonalle ihmiselle ja pääkaupunkiseudun teollisuudelle. Pääkaupunkiseudun Vesi Oy:n (jäljempänä PSV) mielestä Päijännetunnelin läheisyydessä toimittaessa tulisi seuraavat asiat huomioida.

Suoja-alueet:

1. PSV:n mielestä 50 metrin suojavyöhykkeelle Päijännetunnelin molemmille puolille ei tulisi sallia syvien reikien poraamista. Tapauksissa, joissa maanpinta on alle tason +42, tulisi vielä tapauskohtaisesti miettiä varoalueen laajentamista 100 metriin. Porattava syvä reikä kohtaa erilaisia kalliovyöhykkeitä ja rakoja, jolloin on mahdollista, että paineista pohjavettä nousee maanpinnalle aiheuttaen maapohjan vettymistä ja eroosiota. Vaikutus voisi ulottua myös naapuritonteille ja vuotojen tukkiminen voi olla vaikeaa. Laaja-alaisissa rakosysteemeissä tunnelin varrella on todettu paikoin olevan hydraulisia yhteyksiä yli 500 metrin etäisyydelle.
2. PSV:n mielestä myös 200 m leveällä vyöhykkeellä Päijännetunnelin molemmin puolin on sovellettava samoja pohjaveden pilaantumisvaaraa ehkäiseviä periaatteita kuin I ja II luokan pohjavesialueella, ellei vaarattomuus ole ilmeistä. Alueelle ei tulisi sijoittaa maata tai pohjavettä vaarantavaa toimintaa.

Rakentaminen:

Louhintaräjähdykset tulee suunnitella ja tehdä siten, ettei Päijännetunnelissa tapahdu sen käyttöä ja pysyvyyttä vaarantavia vaurioita. Päijännetunnelissa sallittu tärinän heilahdusnopeus ei saa ylittää seuraavia arvoja:

- räjäytyskohdan ja tunnelin etäisyyden ollessa 30 metriä; maksimiheilahdusnopeus 35 mm/s
- räjäytyskohdan ja tunnelin etäisyyden ollessa 50 metriä; maksimiheilahdusnopeus 30 mm/s
- räjäytyskohdan ja tunnelin etäisyyden ollessa 100 metriä; maksimiheilahdusnopeus 22 mm/s
- räjäytyskohdan ja tunnelin etäisyyden ollessa 200 metriä; maksimiheilahdusnopeus 17 mm/s
- räjäytyskohdan ja tunnelin etäisyyden ollessa 500 metriä; maksimiheilahdusnopeus 12 mm/s

Tässä ilmoitetut arvot pätevät hyvälaatuisen kallion alueella ja näitä pitää mahdollisesti tapauskohtaisesti tarkentaa mm. alueen kalliolaadun mukaan.

Louhintätärinää tulee seurata mittauksin. Mittaukset voi tehdä maanpinnalta tunnelia vastaavalta etäisyydeltä, siten että mittausanturit on kiinnitetty kallioon tai juotettu kiinni kallioreikään.

Jos louhinnat ovat massiivisia ja pitkäaikaisia louhinnan aiheuttaman tärinän ja sen haittavaikutusten arvioimiseksi on PSV:n käsityksen mukaan perusteltua edellyttää hakijalta kallioperän tärinänjohtavuuden selvitystä. Kun tärinänjohtavuudesta on mittaustietoa paikalta, ovat mahdollisesti tarpeelliset rajoitukset räjäytyksille määriteltävissä oikeaan turvallisuustasoon siten, ettei Päijännetunnelille aiheudu vaaraa sortumista ja mahdollisista käyttökatkoksista.



Toimittaessa lähempänä kuin 500 metrin etäisyydellä Päijännetunnelista

Louhintojen ollessa massiivisia ja pitkäaikaisia sekä suunnitellun käytön ollessa suurta ja pitkäaikaista PSV:n mielestä toiminta-alueen ja sitä ympäröivien kallioalueiden rakenne ja kalliopohjavesiolosuhteet sekä niiden mahdollinen yhteys Päijännetunneliin tulee selvittää yksityiskohtaisesti. Suunnitellun toiminnan pitkäaikainen vaikutus ympäristön pohjavesiolosuhteisiin, kuten virtauskuvaan ja pohjaveden laatuun tulee arvioida sekä esittää tarvittavat suojaustoimenpiteet ja tarkkailuohjelma.

Uudenmaan- ja Kanta-hämeen maakunnissa Päijännetunnelin läheisyydessä louhintojen ulottuessa alle tason +42 louhittavat pohjat tulisi kaivaa auki ja tarkastaa ja havainnot ilmoittaa PSV:lle. Tarkastuksen perusteella tehtävistä toimenpiteistä (suojaustoimenpiteet, painanteiden tiivistystyöt, injektioinnit, tms) tulisi sopia erikseen kohteittain.

Päijät-hämeen maakunnassa Päijännetunnelin läheisyydessä louhintojen ulottuessa alle tason +78 louhittavat pohjat tulisi kaivaa auki ja tarkastaa ja havainnot ilmoittaa PSV:lle. Tarkastuksen perusteella tehtävistä toimenpiteistä (suojaustoimenpiteet, painanteiden tiivistystyöt, injektioinnit, tms) tulisi sopia erikseen kohteittain.

PÄÄKAUPUNKISEUDUN VESI OY

Arto Kallio
Toimitusjohtaja

TE 17.12.2015

Kenttäjohtajan sijaintivertailu Tuusula ja Hyvinkää

Aineisto: Vuoden 2014 hälytystietojen perusteella laadittu riskiluokitusruudukko, tilastokeskuksen ruutukanta-aineisto 2014, vuoden 2015 hälytystehtävät ad 15.12.2015 EKU71 (HySHa ensihoidon kenttäjohtoyksikkö).

Tarkasteltuja A-kiireellisyysluokan tehtäviä saavutetaan Tuusulan sijainnista 65 % enemmän kuin Hyvinkään sijainnista (Taulukko 1.).

Tuusulan etu on keskeinen sijainti Hyvinkään sairaanhoitoalueella.

Sijainti ja saavuttamisalue min	A
Tuusula, Jokela	184
4 Mins	7
8 Mins	5
15 Mins	172
Hyvinkää	112
4 Mins	19
8 Mins	67
15 Mins	26

Samoin myös tavoitettava kokonaisväestömäärä (taulukko 4.) on 77 % suurempi Tuusulan sijainnista (Tuusula 121156 vs Hyvinkää 68261).

Taulukko 4. Saavutettavat väestömäärät 4, 8 ja 15 minuutin sisään

Sijainti	Summa / he_vakiy	Summa / he_elake_i	Summa / he_lapset
Opintie Tuusula	121156	20399	26925
15 Mins	110156	18920	24039
8 Mins	4493	615	1177
4 Mins	6507	864	1709
Martinsyrjäntie Hyvinkää	68261	11983	15165
15 Mins	32771	5066	8197
8 Mins	27663	6070	4890
4 Mins	7827	847	2078

He_vakiy = vakituiset asukkaat

he_lapset = alle 16 vuotiaat

he_eläke_i = yli 65 vuotiaat

Yhteenveto: Tuusulan Jokelan sijainti antaa laajemman maantieteellisen saavutettavuuden 15 minuutin sisään, myös riskiluokka 1 ja 2 alueita saavutetaan Tuusulasta enemmän (Tuusula RL1 & 2 45 kpl vs. Hyvinkää 24 kpl, erotus 88 %). Hyvinkäältä saavutetaan alle 8 minuutissa enemmän tehtäviä kuin Tuusulan sijainnista, mutta kokonaismäärä 15 minuutin kohdalla jää noin puoleen (Tuusula 185 tehtävää vs. Hyvinkää 112 tehtävää, erotus 65 %)